

千葉県企業経営動向調査 (2024年4～6月期)

概 要

1. 県内企業の業況判断BSI（全産業、以下同じ）は2期ぶりに改善したが、2期連続で「悪化」超となった。製造業は改善したが、非製造業では「改善」超幅が縮小した。先行き（24年7～9月期）BSIは、「悪化」超幅が幾分拡大する見込み。
2. 売上BSIは2期連続で悪化し、13期ぶりに「減少」超となった。先行きBSIは、「減少」超幅が縮小する見込み。
3. 収益BSIは2期連続で悪化し、4期ぶりに「悪化」超となった。先行きBSIは、「悪化」超幅が小幅に拡大する見込み。
4. 販売価格BSIは5期ぶりに上昇し、14期連続で「上昇」超となった。先行きBSIは、「上昇」超幅が拡大する見込み。
5. 仕入価格BSIは5期ぶりに上昇し、58期（14年超）連続で「上昇」超となった。先行きBSIは、「上昇」超幅が拡大する見込み。
6. 資金繰りBSIは2期ぶりに改善し、4期連続で「楽」超となった。先行きBSIは、悪化する見込み。
7. 24年度設備投資計画額（全産業）は、23年度実績を+21.9%上回った。期初計画比では△2.8%と、製造業、非製造業とも減額修正された。
8. 雇用BSIは4期ぶりに低下したが、大幅な「不足」超が続いている。先行きBSIは、「不足」超幅が拡大する見込み。
9. 経営上の問題点は、「原材料価格高騰」が最大の問題点となるなか、「人手不足・求人難」と「人件費等経費増加」も高止まっている。

1. 業況判断実績・見通しBSI（グラフー1）

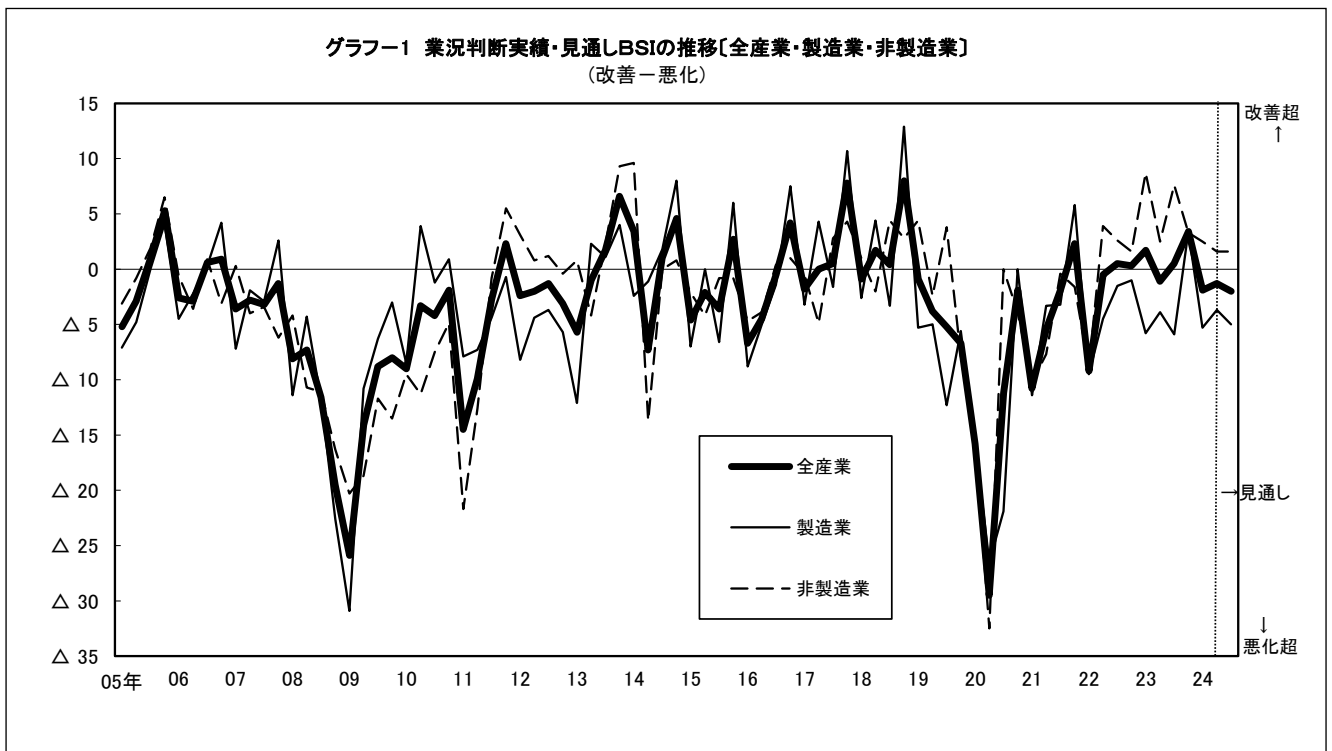
24年4～6月期の県内企業の業況判断BSI（全産業）は、2期連続で「悪化」超となったが、△1.3（前回＜24年1～3月期＞比+0.6改善）と2期ぶりに改善した。製造業は△3.7（同+1.6改善）と改善したが、非製造業は1.6（同△0.9悪化）と「改善」超幅が縮小した。

- 製造業では、中小企業は悪化したが、大企業は改善した。業種別にみると、電気機械、窯業・土石などは悪化した。プラスチック、石油・化学などが改善した。
- 非製造業では、中小企業は悪化したが、大企業は改善した。業種別にみると、建設、小売は悪化した。卸売、運輸・倉庫などが改善した。

先行き（24年7～9月期）の業況判断BSI（全産業）は、「悪化」超幅が幾分拡大する見込み。

	実績						見通し	
	23年		24年				7～9月	実績比
	7～9月	10～12月	1～3月	4～6月	前回は			
全産業	0.5	3.4	△ 1.9	△ 1.3	0.6	△ 2.0	△ 0.7	
製造業	△ 5.9	3.4	△ 5.3	△ 3.7	1.6	△ 5.0	△ 1.3	
大企業	0.0	10.9	△ 6.8	4.2	11.0	△ 2.1	△ 6.3	
中小企業	△ 7.7	1.3	△ 4.8	△ 5.8	△ 1.0	△ 5.8	0.0	
非製造業	7.6	3.3	2.5	1.6	△ 0.9	1.6	0.0	
大企業	12.5	9.0	6.0	7.7	1.7	4.9	△ 2.8	
中小企業	1.2	△ 3.6	△ 1.3	△ 6.0	△ 4.7	△ 2.4	3.6	

	実績						見通し	
	23年		24年				7～9月	実績比
	7～9月	10～12月	1～3月	4～6月	前回は			
食料品	△ 2.1	12.0	△ 4.6	4.2	8.8	△ 12.5	△ 16.7	
石油・化学	△ 6.3	△ 5.0	△ 9.1	4.6	13.7	9.1	4.5	
プラスチック	△ 21.4	△ 12.5	△ 16.7	7.2	23.9	△ 7.2	△ 14.4	
窯業・土石	△ 16.7	22.2	5.0	△ 5.0	△ 10.0	10.0	15.0	
鉄鋼・非鉄金属	△ 12.5	12.5	△ 5.6	△ 11.1	△ 5.5	△ 16.7	△ 5.6	
金属製品	△ 3.9	△ 7.2	△ 8.4	△ 16.7	△ 8.3	△ 8.4	8.3	
一般・精密機械	7.2	△ 5.6	0.0	0.0	0.0	5.6	5.6	
電気機械	0.0	△ 14.3	0.0	△ 18.8	△ 18.8	△ 12.5	6.3	
輸送用機械	△ 10.0	11.1	0.0	△ 9.1	△ 9.1	4.6	13.7	
その他製造	0.0	11.1	△ 16.7	0.0	16.7	△ 16.7	△ 16.7	
建設	6.3	0.0	11.6	△ 13.4	△ 25.0	3.3	16.7	
運輸・倉庫	0.0	△ 9.1	△ 5.0	0.0	5.0	0.0	0.0	
卸売	0.0	3.1	△ 4.2	10.0	14.2	0.0	△ 10.0	
小売	6.7	10.7	7.7	6.7	△ 1.0	△ 3.4	△ 10.1	
ホテル・旅館	22.2	22.3	0.0	0.0	0.0	18.8	18.8	
サービス	9.1	0.0	1.9	3.1	1.2	0.0	△ 3.1	



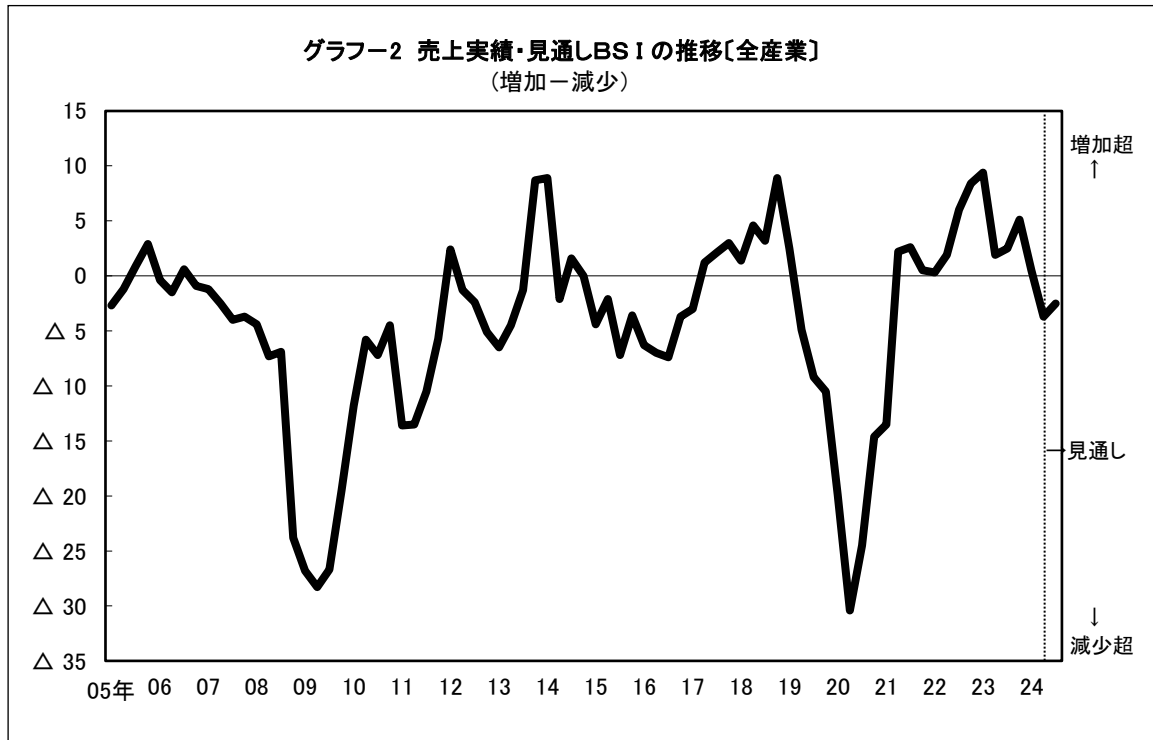
2. 売上実績・見通しBSI（グラフー2）

売上BSI（全産業）は△3.7（前环比△4.2悪化）と2期連続で悪化し、水準は21年1～3月期<△13.5>以来13期ぶりに「減少」超となった。製造業は△6.9（同△1.6悪化）、非製造業は0.0（同△8.0悪化）と、ともに悪化した。業種別にみると、運輸・倉庫、一般・精密機械などは改善したが、小売、鉄鋼・非鉄金属などが悪化した。

先行きの売上BSI（全産業）は、「減少」超幅が縮小する見込み。

	実績						見通し	
	23年		24年				7～9月	実績比
	7～9月	10～12月	1～3月	4～6月	前环比			
全産業	2.5	5.1	0.5	△ 3.7	△ 4.2	△ 2.5	1.2	
製造業	△ 3.4	1.0	△ 5.3	△ 6.9	△ 1.6	△ 5.6	1.3	
大企業	6.3	4.4	2.3	10.4	8.1	6.3	△ 4.1	
中小企業	△ 6.5	0.0	△ 7.3	△ 11.8	△ 4.5	△ 9.0	2.8	
非製造業	8.8	10.0	8.0	0.0	△ 8.0	1.1	1.1	
大企業	17.6	14.3	7.2	5.8	△ 1.4	3.0	△ 2.8	
中小企業	△ 2.3	4.9	9.0	△ 7.4	△ 16.4	△ 1.3	6.1	

	実績						見通し	
	23年		24年				7～9月	実績比
	7～9月	10～12月	1～3月	4～6月	前环比			
食料品	6.3	6.9	0.0	△ 2.1	△ 2.1	△ 4.2	△ 2.1	
石油・化学	△ 25.0	△ 15.0	△ 4.6	4.6	9.2	10.0	5.4	
プラスチック	△ 7.2	△ 6.3	8.3	14.3	6.0	0.0	△ 14.3	
窯業・土石	△ 5.6	16.7	△ 5.0	0.0	5.0	15.0	15.0	
鉄鋼・非鉄金属	0.0	0.0	△ 11.1	△ 27.8	△ 16.7	△ 27.8	0.0	
金属製品	△ 11.6	△ 3.6	△ 12.5	△ 25.0	△ 12.5	△ 16.7	8.3	
一般・精密機械	7.2	△ 5.6	△ 5.6	5.6	11.2	0.0	△ 5.6	
電気機械	0.0	△ 21.5	△ 21.5	△ 21.5	0.0	△ 21.5	0.0	
輸送用機械	△ 15.0	16.7	5.6	△ 9.1	△ 14.7	0.0	9.1	
その他製造	5.6	11.1	△ 11.1	△ 11.1	0.0	△ 16.7	△ 5.6	
建設	△ 9.4	12.5	15.4	0.0	△ 15.4	0.0	0.0	
運輸・倉庫	10.0	4.6	10.0	25.0	15.0	18.8	△ 6.2	
卸売	12.5	15.7	△ 4.2	△ 3.4	0.8	△ 3.6	△ 0.2	
小売	13.4	7.2	11.6	△ 10.0	△ 21.6	△ 14.3	△ 4.3	
ホテル・旅館	10.0	11.2	14.3	0.0	△ 14.3	12.5	12.5	
サービス	13.2	9.0	5.8	0.0	△ 5.8	3.0	3.0	



3. 生産・操業度・受注・在庫BSI

(1) 生産実績・見通しBSI (グラフー3・4)

生産BSI (製造業) は $\Delta 5.0$ (前回比 $\Delta 6.0$ 悪化) と2期連続で悪化し、3期ぶりに「悪化」超となった。規模別にみると、大企業は7.7 (同+1.7改善) と改善したが、中小企業は $\Delta 9.0$ (同 $\Delta 8.4$ 悪化) と悪化した。業種別にみると、一般・精密機械は改善したが、輸送用機械、金属製品などが悪化した。

先行きの生産BSI (製造業) は、「悪化」超幅が縮小する見込み。

	実績					見通し	
	23年		24年			7~9月	実績比
	7~9月	10~12月	1~3月	4~6月	前回比		
製造業	$\Delta 8.7$	2.1	1.0	$\Delta 5.0$	$\Delta 6.0$	$\Delta 4.1$	0.9
大企業	$\Delta 7.1$	0.0	6.0	7.7	1.7	9.6	1.9
中小企業	$\Delta 9.2$	2.7	$\Delta 0.6$	$\Delta 9.0$	$\Delta 8.4$	$\Delta 8.4$	0.6

	実績					見通し	
	23年		24年			7~9月	実績比
	7~9月	10~12月	1~3月	4~6月	前回比		
食料品	0.0	4.8	2.3	$\Delta 6.3$	$\Delta 8.6$	$\Delta 6.3$	0.0
石油・化学	$\Delta 37.5$	$\Delta 27.8$	5.0	4.6	$\Delta 0.4$	9.1	4.5
プラスチック	$\Delta 7.2$	$\Delta 6.3$	8.3	7.2	$\Delta 1.1$	7.2	0.0
窯業・土石	$\Delta 28.6$	28.6	12.5	0.0	$\Delta 12.5$	12.5	12.5
鉄鋼・非鉄金属	$\Delta 14.3$	21.5	$\Delta 7.2$	$\Delta 18.8$	$\Delta 11.6$	$\Delta 25.0$	$\Delta 6.2$
金属製品	$\Delta 4.2$	0.0	$\Delta 9.1$	$\Delta 22.7$	$\Delta 13.6$	$\Delta 13.7$	9.0
一般・精密機械	16.7	0.0	$\Delta 6.3$	0.0	6.3	0.0	0.0
電気機械	$\Delta 7.2$	$\Delta 14.3$	$\Delta 12.5$	$\Delta 18.8$	$\Delta 6.3$	$\Delta 18.8$	0.0
輸送用機械	$\Delta 10.0$	5.6	11.1	$\Delta 4.6$	$\Delta 15.7$	$\Delta 4.6$	0.0
その他製造	$\Delta 6.3$	12.5	6.3	0.0	$\Delta 6.3$	$\Delta 12.5$	$\Delta 12.5$

(2) 操業度実績・見通しBSI (グラフー3)

操業度BSI (製造業) は $\Delta 8.7$ (前回比 $\Delta 6.2$ 悪化) と3期ぶりに悪化し、5期連続で「低下」超となった。規模別にみると、大企業は5.8 (同+3.8改善) と改善したが、中小企業は $\Delta 13.3$ (同 $\Delta 9.4$ 悪化) と悪化した。業種別にみると、プラスチックは改善したが、鉄鋼・非鉄金属、窯業・土石などが悪化した。

先行きの操業度BSI (製造業) は、「低下」超幅が縮小する見込み。

	実績					見通し	
	23年		24年			7~9月	実績比
	7~9月	10~12月	1~3月	4~6月	前回比		
製造業	$\Delta 9.8$	$\Delta 3.1$	$\Delta 2.5$	$\Delta 8.7$	$\Delta 6.2$	$\Delta 7.8$	0.9
大企業	$\Delta 7.4$	$\Delta 4.8$	2.0	5.8	3.8	5.8	0.0
中小企業	$\Delta 10.5$	$\Delta 2.7$	$\Delta 3.9$	$\Delta 13.3$	$\Delta 9.4$	$\Delta 12.1$	1.2

	実績					見通し	
	23年		24年			7~9月	実績比
	7~9月	10~12月	1~3月	4~6月	前回比		
食料品	0.0	0.0	2.3	$\Delta 6.3$	$\Delta 8.6$	$\Delta 6.3$	0.0
石油・化学	$\Delta 31.3$	$\Delta 27.8$	5.0	0.0	$\Delta 5.0$	4.6	4.6
プラスチック	$\Delta 14.3$	$\Delta 6.3$	$\Delta 10.0$	0.0	10.0	$\Delta 7.2$	$\Delta 7.2$
窯業・土石	$\Delta 21.5$	0.0	6.3	$\Delta 12.5$	$\Delta 18.8$	$\Delta 6.3$	6.2
鉄鋼・非鉄金属	$\Delta 14.3$	14.3	$\Delta 7.2$	$\Delta 31.3$	$\Delta 24.1$	$\Delta 25.0$	6.3
金属製品	$\Delta 4.2$	$\Delta 3.9$	$\Delta 13.7$	$\Delta 22.7$	$\Delta 9.0$	$\Delta 13.7$	9.0
一般・精密機械	0.0	0.0	0.0	0.0	0.0	0.0	0.0
電気機械	$\Delta 7.2$	$\Delta 14.3$	$\Delta 12.5$	$\Delta 12.5$	0.0	$\Delta 18.8$	$\Delta 6.3$
輸送用機械	$\Delta 15.0$	0.0	5.6	$\Delta 9.1$	$\Delta 14.7$	$\Delta 9.1$	0.0
その他製造	$\Delta 12.5$	6.3	$\Delta 6.3$	$\Delta 12.5$	$\Delta 6.2$	$\Delta 18.8$	$\Delta 6.3$

(3) 受注実績・見通しBSI (グラフー3・4)

受注BSI (製造業、建設業) は△5.4 (前回比△5.0 悪化) と3期ぶりに悪化し、10期連続で「減少」超となった。製造業の規模別にみると、大企業は6.5 (同+4.0改善) と改善したが、中小企業が△12.1 (同△8.2悪化) と悪化した。業種別にみると、一般・精密機械は改善したが、金属製品、建設などは悪化した。

先行きの受注BSI (製造業、建設業) は、「減少」超幅が縮小する見込み。

	実績					見通し	
	23年		24年			7~9月	実績比
	7~9月	10~12月	1~3月	4~6月	前回比		
製造業+建設業	△ 10.6	△ 1.4	△ 0.4	△ 5.4	△ 5.0	△ 1.2	4.2
製造業	△ 11.6	△ 2.0	△ 2.6	△ 8.0	△ 5.4	△ 3.8	4.2
大企業	△ 4.6	△ 2.4	2.5	6.5	4.0	6.6	0.1
中小企業	△ 13.7	△ 2.0	△ 3.9	△ 12.1	△ 8.2	△ 6.6	5.5

(注) 非製造業は建設のみのため、特に記載せず

	実績					見通し	
	23年		24年			7~9月	実績比
	7~9月	10~12月	1~3月	4~6月	前回比		
食料品	0.0	△ 2.5	6.8	4.2	△ 2.6	2.1	△ 2.1
石油・化学	△ 37.5	△ 22.2	5.0	△ 4.6	△ 9.6	4.6	9.2
プラスチック	△ 14.3	△ 14.3	10.0	0.0	△ 10.0	△ 8.4	△ 8.4
窯業・土石	△ 33.4	0.0	△ 5.0	△ 10.0	△ 5.0	5.0	15.0
鉄鋼・非鉄金属	△ 35.7	14.3	△ 14.3	△ 25.0	△ 10.7	△ 18.8	6.2
金属製品	△ 4.2	0.0	△ 9.1	△ 27.3	△ 18.2	△ 9.1	18.2
一般・精密機械	16.7	△ 5.6	△ 25.0	0.0	25.0	5.6	5.6
電気機械	0.0	△ 14.3	△ 7.2	△ 18.8	△ 11.6	△ 18.8	0.0
輸送用機械	△ 10.0	16.7	5.6	△ 4.6	△ 10.2	0.0	4.6
その他製造	△ 12.5	6.3	△ 6.3	△ 12.5	△ 6.2	△ 18.8	△ 6.3
建設	△ 15.6	3.9	16.7	0.0	△ 16.7	11.6	11.6

(4) 在庫実績・見通しBSI (グラフー3)

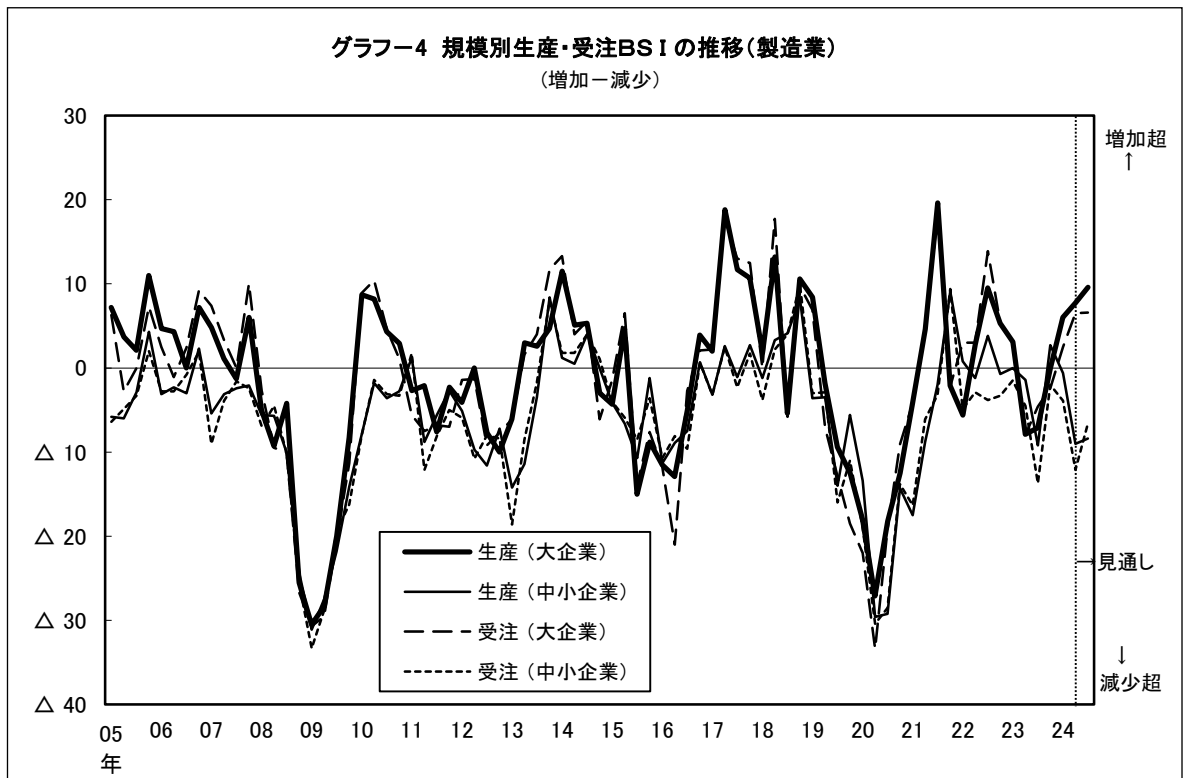
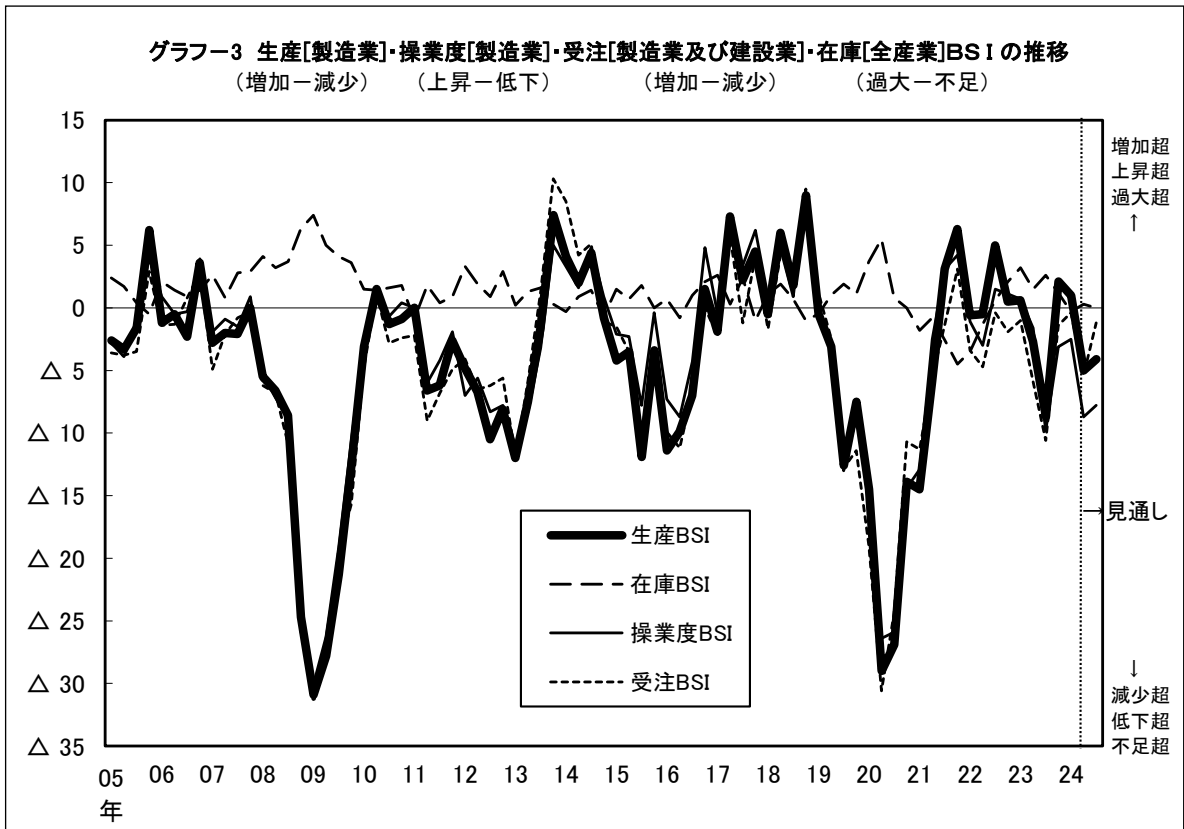
在庫BSI (全産業) は 0.3 (前回比+0.6 増加) と3期ぶりに増加し、2期ぶりに「過大」超となった。非製造業は△0.7 (同△2.3減少) と「不足」超に転じた一方、製造業は0.9 (同+2.4増加) と2期ぶりに「過大」超となった。業種別にみると、小売、輸送用機械などは「不足」超、窯業・土石、一般・精密機械などは「過不足なし」、運輸・倉庫、石油・化学などは「過大」超となった。

先行きの在庫BSI (全産業) は、「過不足なし」となる見込み。

	実績					見通し	
	23年		24年			7~9月	実績比
	7~9月	10~12月	1~3月	4~6月	前回比		
全産業	2.6	1.2	△ 0.3	0.3	0.6	0.0	△ 0.3
製造業	2.5	3.0	△ 1.5	0.9	2.4	1.4	0.5
大企業	4.2	0.0	0.0	△ 4.2	△ 4.2	△ 2.1	2.1
中小企業	2.0	3.9	△ 1.9	2.4	4.3	2.4	△ 0.1
非製造業	2.7	△ 1.5	1.6	△ 0.7	△ 2.3	△ 2.0	△ 1.3
大企業	3.6	△ 2.6	△ 1.6	△ 4.9	△ 3.3	△ 4.9	0.0
中小企業	1.6	0.0	5.0	4.3	△ 0.7	1.4	△ 2.9

(注) BSI が大きいと在庫過大であることを表す

	実績					見通し	
	23年		24年			7~9月	実績比
	7~9月	10~12月	1~3月	4~6月	前回比		
食料品	△ 4.2	△ 2.4	△ 4.6	△ 4.2	0.4	△ 6.3	△ 2.1
石油・化学	18.8	5.6	5.0	9.1	4.1	9.1	0.0
プラスチック	7.2	0.0	0.0	8.4	8.4	7.2	△ 1.2
窯業・土石	0.0	0.0	0.0	0.0	0.0	△ 10.0	△ 10.0
鉄鋼・非鉄金属	12.5	12.5	0.0	5.6	5.6	16.7	11.1
金属製品	0.0	0.0	△ 4.2	△ 4.2	0.0	0.0	4.2
一般・精密機械	0.0	5.6	0.0	0.0	0.0	0.0	0.0
電気機械	0.0	0.0	0.0	0.0	0.0	0.0	0.0
輸送用機械	6.3	6.3	0.0	△ 5.0	△ 5.0	△ 5.0	0.0
その他製造	0.0	11.1	△ 6.3	11.1	17.4	16.7	5.6
建設	0.0	0.0	10.0	0.0	△ 10.0	△ 4.2	△ 4.2
運輸・倉庫	8.4	△ 10.0	0.0	12.5	12.5	0.0	△ 12.5
卸売	0.0	3.9	4.2	3.4	△ 0.8	0.0	△ 3.4
小売	3.6	△ 4.2	△ 4.2	△ 7.2	△ 3.0	△ 7.2	0.0
ホテル・旅館	0.0	0.0	0.0	0.0	0.0	0.0	0.0
サービス	3.9	△ 2.1	0.0	△ 2.0	△ 2.0	0.0	2.0



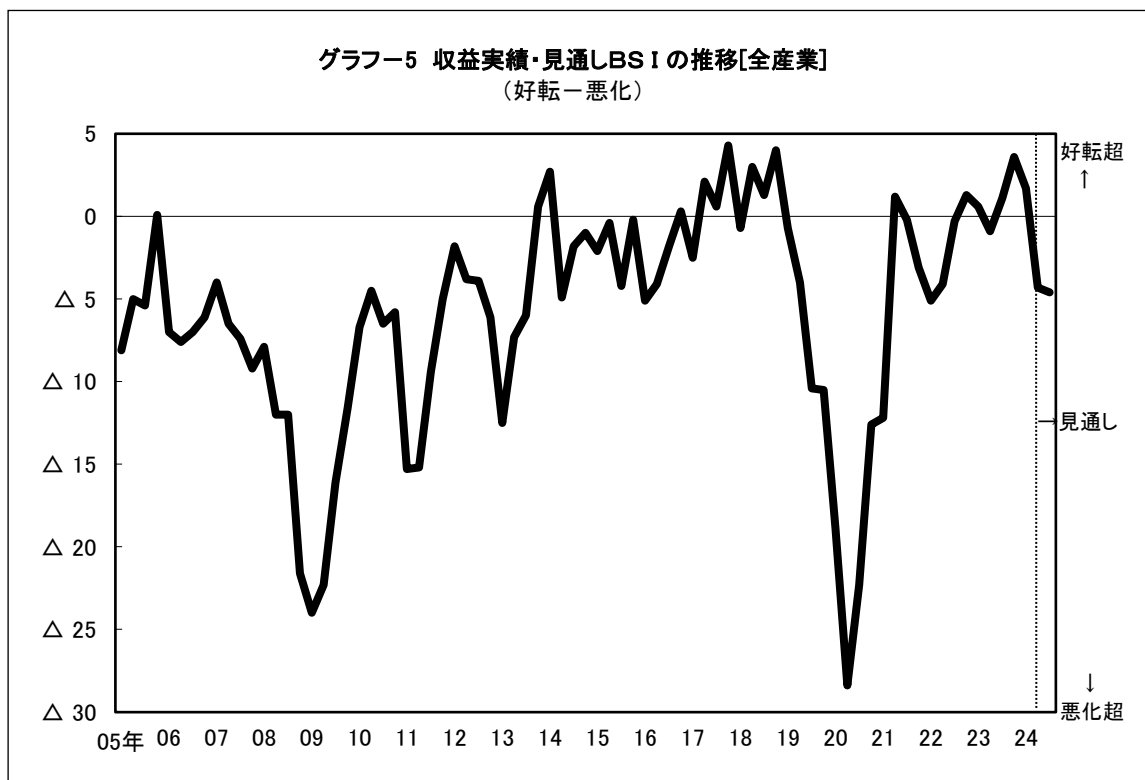
4. 収益実績・見通しBSI（グラフー5）

収益BSI（全産業）は△4.3（前回比△6.0悪化）と2期連続で悪化し、4期ぶりに「悪化」超となった。製造業は△4.2（同△2.7悪化）、非製造業は△4.4（同△10.1悪化）と、ともに悪化した。業種別にみると、製造業では、石油・化学、窯業・土石などは改善したが、鉄鋼・非鉄金属、輸送用機械などが悪化した。非製造業では、運輸・倉庫、卸売は改善したが、建設、小売などが悪化した。

先行きの収益BSI（全産業）は、「悪化」超幅が小幅に拡大する見込み。

	実 績					見通し	
	23年		24年			7~9月	実績比
	7~9月	10~12月	1~3月	4~6月	前回比		
全産業	1.1	3.6	1.7	△ 4.3	△ 6.0	△ 4.6	△ 0.3
製造業	△ 5.5	0.9	△ 1.5	△ 4.2	△ 2.7	△ 7.4	△ 3.2
大企業	△ 2.2	△ 4.4	△ 2.4	6.3	8.7	△ 2.1	△ 8.4
中小企業	△ 6.4	2.5	△ 1.2	△ 7.1	△ 5.9	△ 9.0	△ 1.9
非製造業	8.0	6.6	5.7	△ 4.4	△ 10.1	△ 1.2	3.2
大企業	15.4	12.0	10.8	△ 1.0	△ 11.8	0.0	1.0
中小企業	△ 1.2	0.0	0.0	△ 8.6	△ 8.6	△ 2.7	5.9

	実 績					見通し	
	23年		24年			7~9月	実績比
	7~9月	10~12月	1~3月	4~6月	前回比		
食 料 品	10.9	0.0	2.3	△ 2.5	△ 4.4	△ 12.5	△ 10.4
石 油 ・ 化 学	△ 37.5	△ 15.0	△ 4.6	13.7	18.3	9.1	△ 4.6
プ ラ ス チ ッ ク	△ 14.3	△ 6.3	8.3	7.2	△ 1.1	△ 7.2	△ 14.4
窯 業 ・ 土 石	△ 11.1	16.7	5.0	20.0	15.0	15.0	△ 5.0
鉄 鋼 ・ 非 鉄 金 属	△ 6.3	0.0	0.0	△ 22.3	△ 22.3	△ 27.8	△ 5.5
金 属 製 品	△ 7.7	3.6	△ 12.5	△ 16.7	△ 4.2	△ 8.4	8.3
一 般 ・ 精 密 機 械	7.2	△ 11.1	△ 6.3	△ 5.6	0.7	0.0	5.6
電 気 機 械	0.0	△ 7.2	△ 6.3	△ 12.5	△ 6.2	△ 14.3	△ 1.8
輸 送 用 機 械	△ 15.0	16.7	5.6	△ 10.0	△ 15.6	△ 5.0	5.0
そ の 他 製 造	△ 5.6	12.5	△ 5.6	△ 16.7	△ 11.1	△ 22.2	△ 5.5
建 設	△ 3.1	15.4	3.9	△ 13.4	△ 17.3	△ 6.7	6.7
運 輸 ・ 倉 庫	16.7	10.0	0.0	14.3	14.3	0.0	△ 14.3
卸 売	12.5	3.1	△ 4.2	△ 3.4	0.8	0.0	3.4
小 売	3.6	3.6	11.6	△ 3.6	△ 15.2	△ 7.7	△ 4.1
ホ テ ル ・ 旅 館	5.6	11.2	7.2	△ 6.3	△ 13.5	12.5	18.8
サ ー ビ ス	11.8	3.5	9.6	△ 4.7	△ 14.3	0.0	4.7



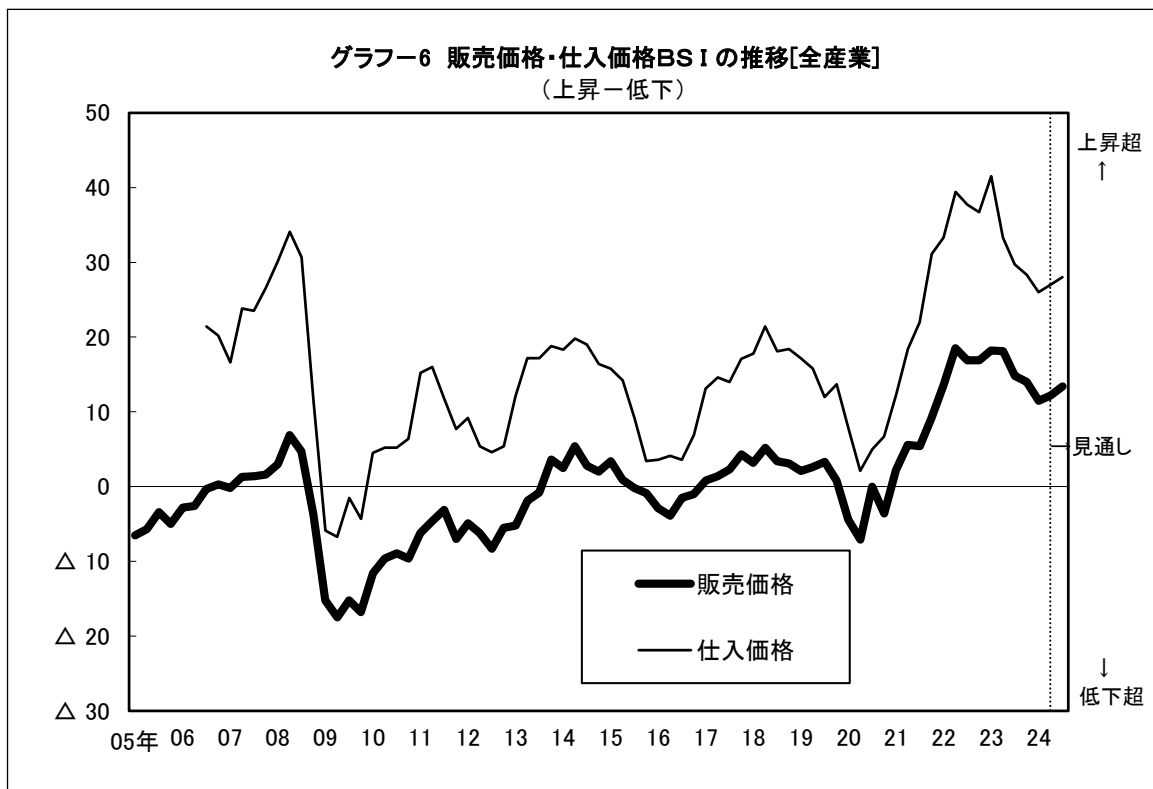
5. 販売価格実績・見通しBSI（グラフー6）

販売価格BSI（全産業）は12.2（前环比+0.7上昇）と5期ぶりに上昇し、14期連続で「上昇」超となった。製造業は10.3（同+0.1上昇）、非製造業は14.5（同+1.3上昇）と、ともに上昇した。業種別にみると、金属製品、プラスチックなどは低下したが、ホテル・旅館、電気機械などが上昇した。

先行きの販売価格BSI（全産業）は、「上昇」幅が拡大する見込み。

	実績					見通し	
	23年		24年			7~9月	実績比
	7~9月	10~12月	1~3月	4~6月	前环比		
全産業	14.8	14.0	11.5	12.2	0.7	13.4	1.2
製造業	13.3	12.5	10.2	10.3	0.1	11.7	1.4
大企業	12.5	8.7	11.9	8.7	△ 3.2	13.1	4.4
中小企業	13.5	13.6	9.8	10.7	0.9	11.3	0.6
非製造業	16.7	15.8	13.2	14.5	1.3	15.7	1.2
大企業	21.3	22.8	18.0	16.7	△ 1.3	19.8	3.1
中小企業	10.8	7.2	7.6	11.4	3.8	10.0	△ 1.4

	実績					見通し	
	23年		24年			7~9月	実績比
	7~9月	10~12月	1~3月	4~6月	前环比		
食料品	20.8	16.0	13.7	14.6	0.9	14.6	0.0
石油・化学	18.8	16.7	20.0	20.0	0.0	25.0	5.0
プラスチック	21.5	0.0	8.4	0.0	△ 8.4	7.2	7.2
窯業・土石	22.3	33.4	10.0	15.0	5.0	15.0	0.0
鉄鋼・非鉄金属	12.5	△ 6.3	0.0	△ 5.6	△ 5.6	5.6	11.2
金属製品	0.0	10.8	9.1	0.0	△ 9.1	12.5	12.5
一般・精密機械	7.2	22.2	16.7	22.2	5.5	11.1	△ 11.1
電気機械	0.0	0.0	0.0	12.5	12.5	12.5	0.0
輸送用機械	0.0	5.6	5.6	11.1	5.5	5.6	△ 5.5
その他製造	22.2	16.7	11.1	5.6	△ 5.5	0.0	△ 5.6
建設	15.4	15.0	18.2	16.7	△ 1.5	12.5	△ 4.2
運輸・倉庫	14.3	14.3	8.4	10.0	1.6	10.0	0.0
卸売	25.0	15.6	25.0	20.0	△ 5.0	20.0	0.0
小売	14.3	21.5	7.7	3.4	△ 4.3	13.4	10.0
ホテル・旅館	27.8	31.3	8.3	21.5	13.2	21.5	0.0
サービス	12.1	8.4	10.5	15.5	5.0	15.5	0.0



6. 仕入価格実績・見通しBSI

仕入価格BSI（全産業）は27.0（前回比+1.0上昇）と5期ぶりに上昇し、58期（14年超）連続で「上昇」超となった。非製造業は30.6（同△3.2低下）と低下したが、製造業が24.1（同+3.7上昇）と上昇した。業種別にみると、運輸・倉庫、卸売などは低下したが、窯業・土石、プラスチックなどが上昇した。

先行きの仕入価格BSI（全産業）は、「上昇」超幅が拡大する見込み。

	実績					見通し	
	23年		24年			7~9月	実績比
	7~9月	10~12月	1~3月	4~6月	前回比		
全産業	29.7	28.3	26.0	27.0	1.0	28.0	1.0
製造業	27.0	25.0	20.4	24.1	3.7	24.1	0.0
大企業	25.0	19.6	19.1	21.8	2.7	17.4	△ 4.4
中小企業	27.6	26.6	20.7	24.7	4.0	25.9	1.2
非製造業	32.8	32.5	33.8	30.6	△ 3.2	33.0	2.4
大企業	27.1	33.0	30.8	29.2	△ 1.6	31.3	2.1
中小企業	39.8	31.9	37.2	32.5	△ 4.7	35.2	2.7

（注）仕入価格BSI = 上昇-低下

	実績					見通し	
	23年		24年			7~9月	実績比
	7~9月	10~12月	1~3月	4~6月	前回比		
食料品	33.3	29.6	20.5	25.0	4.5	27.1	2.1
石油・化学	18.8	22.2	30.0	30.0	0.0	25.0	△ 5.0
プラスチック	35.7	6.3	0.0	21.5	21.5	21.5	0.0
窯業・土石	33.4	38.9	15.0	40.0	25.0	40.0	0.0
鉄鋼・非鉄金属	18.8	12.5	5.6	11.1	5.5	22.3	11.2
金属製品	30.8	21.5	13.7	20.9	7.2	20.9	0.0
一般・精密機械	28.6	33.4	33.4	33.4	0.0	27.8	△ 5.6
電気機械	21.4	21.4	25.0	25.0	0.0	25.0	0.0
輸送用機械	10.0	27.8	22.2	10.0	△ 12.2	10.0	0.0
その他製造	27.8	27.8	33.4	22.2	△ 11.2	16.7	△ 5.5
建設	36.7	40.0	41.7	39.3	△ 2.4	39.3	0.0
運輸・倉庫	31.3	31.3	35.7	20.0	△ 15.7	30.0	10.0
卸売	37.5	25.0	41.7	26.7	△ 15.0	30.0	3.3
小売	28.6	32.2	26.9	20.0	△ 6.9	30.0	10.0
ホテル・旅館	38.9	31.3	33.4	42.9	9.5	42.9	0.0
サービス	29.3	35.4	29.2	32.8	3.6	31.1	△ 1.7

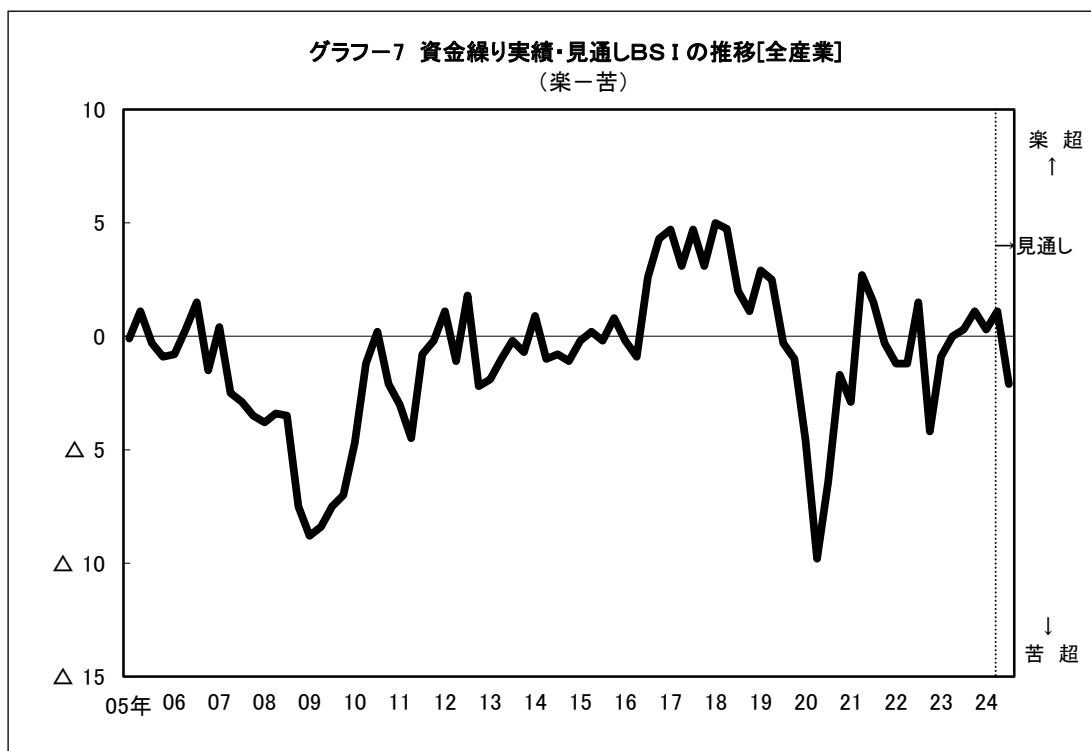
7. 資金繰り実績・見通しBSI（グラフー7）

資金繰りBSI（全産業）は1.1（前回比+0.8改善）と2期ぶりに改善し、4期連続で「楽」超となった。非製造業は0.6（同△1.4悪化）と悪化したが、製造業が1.4（同+2.4改善）と改善した。業種別にみると、輸送用機械、小売などは悪化したが、プラスチック、電気機械、運輸・倉庫などが改善した。

先行きの資金繰りBSI（全産業）は、悪化する見込み。

	実績					見通し	
	23年		24年			7~9月	実績比
	7~9月	10~12月	1~3月	4~6月	前回比		
全産業	0.3	1.1	0.3	1.1	0.8	△ 2.1	△ 3.2
製造業	△ 0.5	2.0	△ 1.0	1.4	2.4	△ 5.1	△ 6.5
大企業	6.3	4.4	2.3	6.3	4.0	0.0	△ 6.3
中小企業	△ 2.6	1.3	△ 1.9	0.0	1.9	△ 6.6	△ 6.6
非製造業	1.1	0.0	2.0	0.6	△ 1.4	1.8	1.2
大企業	4.0	4.5	6.8	0.0	△ 6.8	1.1	1.1
中小企業	△ 2.5	△ 5.4	△ 2.7	1.3	4.0	2.5	1.2

	実績					見通し	
	23年		24年			7~9月	実績比
	7~9月	10~12月	1~3月	4~6月	前回比		
食料品	4.2	0.0	△ 4.8	△ 2.1	2.7	△ 10.9	△ 8.8
石油・化学	6.3	5.0	10.0	9.1	△ 0.9	0.0	△ 9.1
プラスチック	7.2	0.0	△ 16.7	0.0	16.7	0.0	0.0
窯業・土石	△ 11.1	5.6	△ 5.0	5.0	10.0	0.0	△ 5.0
鉄鋼・非鉄金属	0.0	0.0	0.0	△ 5.6	△ 5.6	△ 11.1	△ 5.5
金属製品	△ 7.7	△ 3.6	△ 4.2	0.0	4.2	△ 8.3	△ 8.3
一般・精密機械	7.2	5.6	5.6	11.1	5.5	0.0	△ 11.1
電気機械	△ 7.2	7.2	0.0	12.5	12.5	0.0	△ 12.5
輸送用機械	△ 11.1	△ 6.3	0.0	△ 10.0	△ 10.0	△ 10.0	0.0
その他製造	5.6	11.1	5.6	0.0	△ 5.6	0.0	0.0
建設	3.4	11.1	0.0	7.2	7.2	7.2	0.0
運輸・倉庫	0.0	△ 4.6	0.0	12.5	12.5	6.3	△ 6.2
卸売	0.0	6.7	0.0	3.4	3.4	3.4	0.0
小売	10.8	3.9	12.5	3.9	△ 8.6	0.0	△ 3.9
ホテル・旅館	0.0	0.0	0.0	0.0	0.0	0.0	0.0
サービス	△ 3.3	△ 7.4	0.0	△ 8.4	△ 8.4	△ 1.7	6.7



8. 設備投資動向 (2023 年度実績、2024 年度計画)

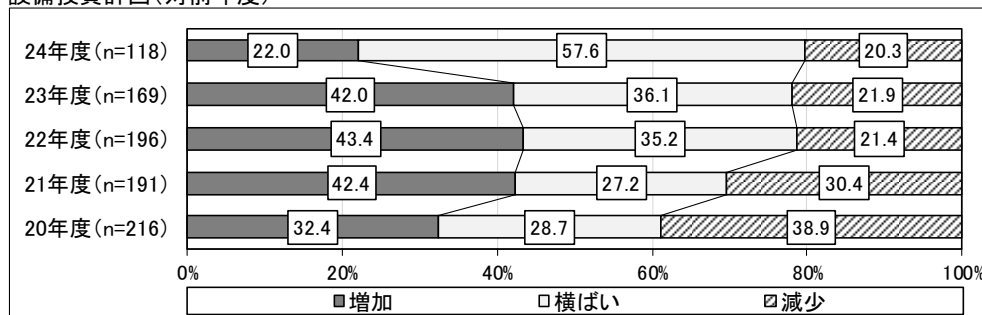
24 年度設備投資計画額 (全産業：6 月末時点修正計画額) は、23 年度実績額を+21.9%上回った。製造業 (23 年度比+27.4%)、非製造業 (同+0.7%) とも、前年度実績額を上回った。期初計画比 (全産業) では△2.8% と、製造業 (同△0.8%)、非製造業 (同△11.6%) とも減額修正された。

設備投資動向(2023年度実績額、2024年度計画額) (単位:億円、%)

	23年度 実績額	24年度期初計画額		24年度6月末時点修正計画額		
			23年度比		23年度比	期初計画比
全産業	569.0	714.1	25.5	693.9	21.9	△ 2.8
製造業	452.8	581.6	28.4	576.9	27.4	△ 0.8
大企業	432.9	566.5	30.9	562.0	29.8	△ 0.8
中小企業	19.9	15.1	△ 24.2	14.9	△ 25.2	△ 1.4
非製造業	116.2	132.5	14.0	117.1	0.7	△ 11.6

企業の投資マインドを示す増減企業割合 (各年4～6月調査時点、対前年度) でみると、24 年度は「横ばい」と回答する先 (57.6%) が過半を占めており、前年度と同様、高水準の計画を維持する様子が窺われる。

設備投資計画(対前年度)



(注) 小数点以下第2位を四捨五入しているため、合計は必ずしも100%とはならない。

9. 雇用実績・見通しBSI（グラフー8）

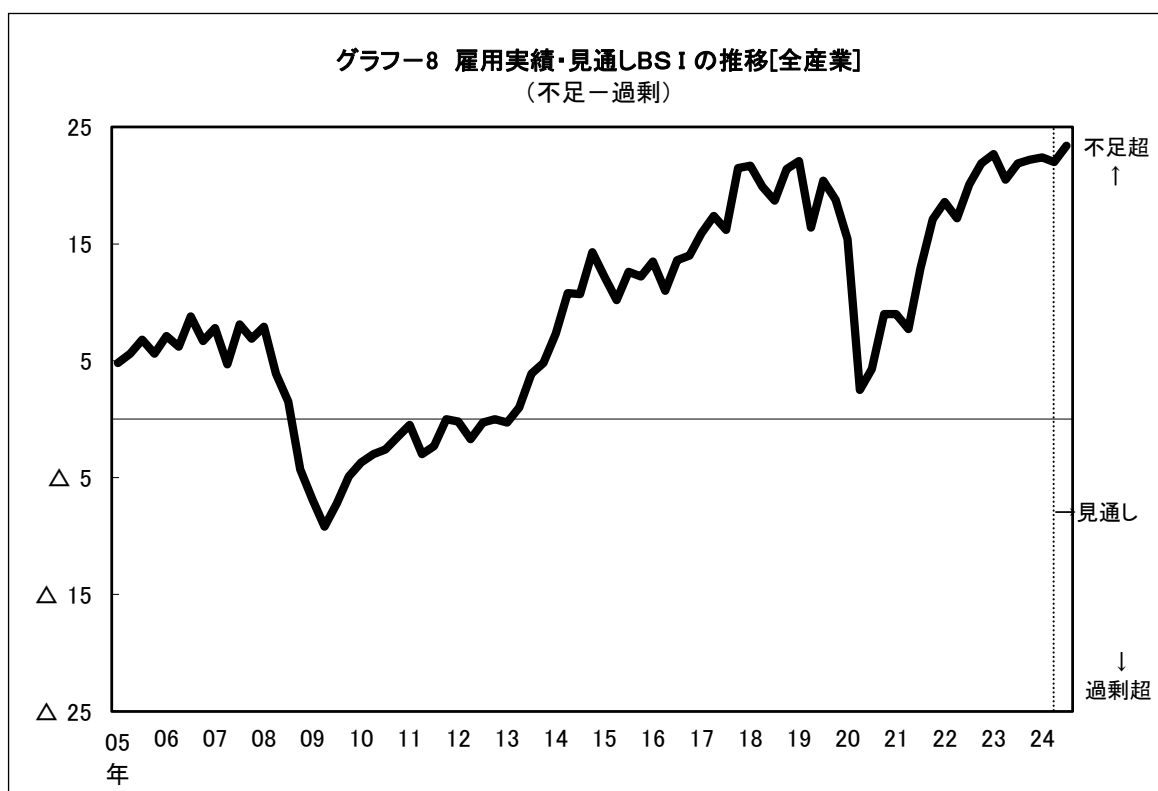
雇用BSI（全産業）は22.0（前回比△0.4低下）と4期ぶりに低下したが、大幅な「不足」超が続いている。製造業は13.8（同△1.9低下）と低下し、非製造業は31.4（同±0.0）と横ばいとなった。業種別にみると、電気機械（「適正」）を除く全ての業種で「不足」超となり、建設、運輸・倉庫などで不足感が目立った。

先行きの雇用BSI（全産業）は、「不足」超幅が拡大する見通し。

	実績						見通し	
	23年		24年				7~9月	実績比
	7~9月	10~12月	1~3月	4~6月	前回比			
全産業	21.9	22.2	22.4	22.0	△0.4	23.4	1.4	
製造業	13.9	14.7	15.7	13.8	△1.9	15.6	1.8	
大企業	22.9	28.3	25.0	27.1	2.1	27.1	0.0	
中小企業	11.1	10.9	13.3	10.0	△3.3	12.4	2.4	
非製造業	30.2	31.1	31.4	31.4	0.0	32.5	1.1	
大企業	29.3	33.0	33.8	30.8	△3.0	32.7	1.9	
中小企業	31.4	28.8	29.0	32.2	3.2	32.2	0.0	

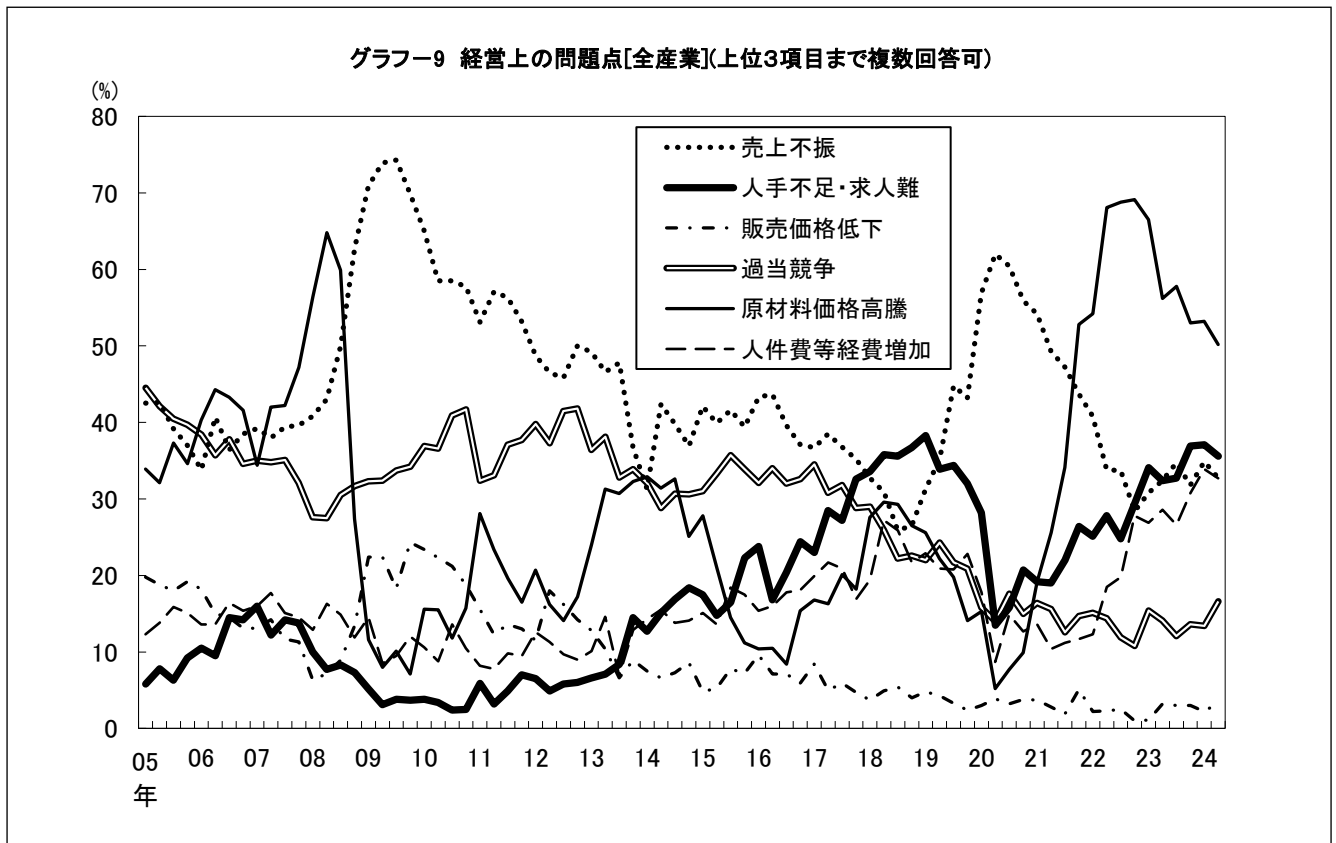
（注）BSIが大きいと人手不足であることを表す

	実績						見通し	
	23年		24年				7~9月	実績比
	7~9月	10~12月	1~3月	4~6月	前回比			
食料品	18.8	26.1	20.5	14.6	△5.9	14.6	0.0	
石油・化学	12.5	15.0	27.3	27.3	0.0	31.8	4.5	
プラスチック	21.5	0.0	8.3	21.5	13.2	28.6	7.1	
窯業・土石	11.1	11.1	15.0	15.0	0.0	20.0	5.0	
鉄鋼・非鉄金属	18.8	25.0	11.1	6.3	△4.8	12.5	6.2	
金属製品	11.6	17.9	4.2	8.4	4.2	4.2	△4.2	
一般・精密機械	14.3	11.1	11.1	22.2	11.1	22.2	0.0	
電気機械	△7.2	0.0	6.3	0.0	△6.3	△6.3	△6.3	
輸送用機械	16.7	11.1	16.7	9.1	△7.6	13.7	4.6	
その他製造	11.1	5.6	27.8	11.1	△16.7	16.7	5.6	
建設	37.5	42.3	50.0	46.7	△3.3	46.7	0.0	
運輸・倉庫	25.0	31.8	30.0	37.5	7.5	37.5	0.0	
卸	13.7	21.9	18.2	26.7	8.5	26.7	0.0	
小売	30.0	28.6	19.2	30.0	10.8	26.7	△3.3	
ホテル・旅館	40.0	38.9	35.7	25.0	△10.7	37.5	12.5	
サービス	30.9	29.7	34.0	27.3	△6.7	28.8	1.5	



10. 経営上の問題点（グラフー9）

経営上の問題点は、引き続き「原材料価格高騰」が最大の問題点となるなか、「人手不足・求人難」と「人件費等経費増加」も高止まっている。



○BSIとは

- ・BSIとは Business Survey Index (業況判断指数) の略。企業経営者の業況に関する実績判断や見通し、収益実績や見通しについて、「上昇・増加・好転」、「不変・横ばい」、「低下・減少・悪化」という3つの選択肢に対して回答を求め、これを数値で表したものである。
- ・BSIは次の式で求める。
- ・A = 「上昇・増加・好転」、B = 「不変・横ばい」、C = 「低下・減少・悪化」とすると、 $A+B+C=100$ とした時、 $BSI=A+(1/2)B-50=(1/2)(A-C)$
- ・この結果、BSIがプラスならば上昇、マイナスならば低下ということになり、最高値は50、最低値はマイナス50になる。2024年4～6月期の全産業の業況判断を例にとると、BSIは $\Delta 1.3$ であるが、これは「好転」企業の割合19.1%、「悪化」企業の割合21.6%であることから $BSI=(19.1-21.6)/2=\Delta 1.3$ となる。ただし、在庫状況、雇用充足度の場合は、BSIが大きいと在庫過大・人手不足、小さいと在庫不足・雇用過剰であることを表す。

業種別・本社所在地別・規模別回答企業数

(単位:社)

	合計	本社所在地		企業規模	
		県内	県外	大企業	中小企業
全産業	205	179	26	77	128
製造業	111	95	16	25	86
食料品	24	19	5	9	15
石油・化学	12	5	7	6	6
プラスチック	7	6	1	1	6
窯業・土石	10	10	0	1	9
鉄鋼・非鉄金属	9	9	0	1	8
金属製品	12	9	3	2	10
一般・精密機械	9	9	0	2	7
電気機械	8	8	0	1	7
輸送用機械	11	11	0	2	9
その他製造	9	9	0	0	9
非製造業	94	84	10	52	42
建設	15	13	2	6	9
運輸・倉庫	8	8	0	2	6
卸売	15	11	4	7	8
小売	15	14	1	10	5
ホテル・旅館	8	7	1	5	3
サービス	33	31	2	22	11

注) 大企業、中小企業の区分は下記による。

大企業…資本金1億円以上。ただし、卸売業は5,000万円以上、小売業、ホテル・旅館業、サービス業は3,000万円以上とする。

中小企業…資本金1億円未満。ただし、卸売業は5,000万円未満、小売業、ホテル・旅館業、サービス業は3,000万円未満とする。

調査要領

1. 対象企業… 千葉県内に本社または事業所を有する企業
2. 方法… 郵送によるアンケート方式
3. 実施期間… 配付：2024年 6月 3日
回収：2024年 7月 11日
4. 回答状況… 調査対象企業 401社
内有効回答数 205社
有効回答率 51.1%
5. 項目および対象期間
 - ① 2024年4～6月期の業況実績
 - * 前年同期比
売上、生産、操業度、受注、在庫、収益、資金繰り
 - * 前四半期比
業況判断、販売価格、仕入価格
 - ② 2024年7～9月期の見通し
 - * 前年同期比
売上、生産、操業度、受注、在庫、収益、資金繰り
 - * 前四半期比
業況判断、販売価格、仕入価格
 - ③ 設備投資
2023年度実績額
2024年度期初計画額
2024年度6月末時点修正計画額
 - ④ 雇用
調査時点における水準と翌四半期の見通し